

Standaardisatie van criminaliteitspreventie: effectief en leuk

Auteurs:

Paul van Soomeren
pvansoomeren@DSP-groep.nl



Vivian Gravenberch
viviangravenberch@disss.eu



Inhoud

Inleiding	3
Een definitie van CPTED	3
Samenwerken als een orkest	5
CTPED-normen	6
Werk in uitvoering	7
Nuttige norm voor lokale en regionale overheden	8
Normen praktisch en leuk maken	12

Deze tekst is mede gebaseerd op een bijlage bij het eindrapport van PACTESUR [1] getiteld "Safe and inclusive public spaces: European cities share their experience" (Efus. december 2022):

Inleiding

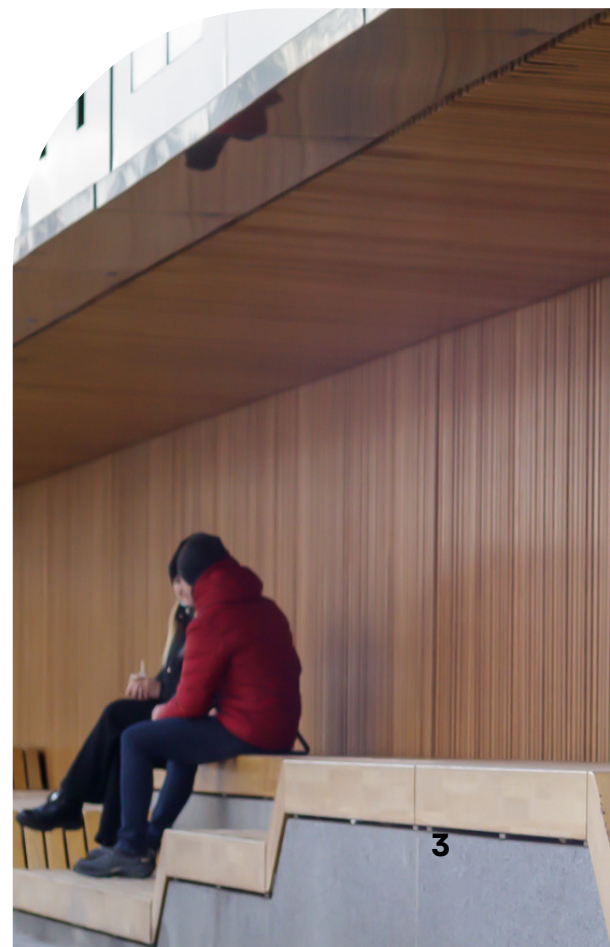
De aanpak van onveiligheidsproblemen – van *high impact crime* en ondermijning tot vandalisme, straatintimidatie en onveiligheidsgevoelens onder mensen – vereist dat politie, beveiligers, gemeenten en justitie samenwerken met stedelijke beheerdiensten, stadsontwerpers (van wethouders en raadsleden tot planologen, stedenbouwkundigen en architecten) en lokale bewoners en bedrijven. Die aanpak staat in Nederland bekend als '**Veilig Ontwerp en Beheer (VOB)**' (svob.nl en thoth.nl/catalogus/handboek-veilig-ontwerp-en-beheer).

In het buitenland spreekt men meestal van CPTED (spreek uit Sep-TED): **Crime Prevention Through Environmental Design** (CPTED.net). Er bestaan heel veel namen en afkortingen die eigenlijk allemaal hetzelfde betekenen. We gebruiken hier de termen Veilig Ontwerp en Beheer en CPTED. In Nederland vallen bewezen effectieve aanpakken als de Veiligheid Effect Rapportage (VER) en het Politie Keurmerk Veilig Wonen (PKVW) in deze al lang bestaande en internationaal wijd verspreide traditie van (situationele) criminaliteitspreventie.

Een definitie van CPTED

De norm ISO 22341:2021 – gecombineerd met de nieuwe Europese norm van CEN (CEN/TS 14383-2:2022; zie hieronder) – definieert CPTED als [2]:

- gericht op criminaliteit (van inbraken, straatintimidatie en diefstallen tot vandalisme, geweld in de openbare ruimte en terrorisme), angst voor criminaliteit en gevoelens van onveiligheid,
- met als hoofddoel het verhogen van de veiligheid en leefbaarheid (*quality of life*),
- door de inzet van een mix van sociale en technisch-fysische maatregelen (bouwen, wonen, leven),
- Het is een eclectisch concept met diverse theoretische wortels,
- maar de aanpak is altijd plaats- en tijdgebonden vaak gericht op buurt en wijk.
- Bij deze aanpak worden zeer verschillende groepen belanghebbenden betrokken; het is een partnerschapsaanpak (multi-agency aanpak, multidisciplinair),
- waarbij samenwerking in een stapsgewijs proces vorm gegeven wordt in een specifieke lokale context en dat vereist dus samenwerking door planners, architecten, ingenieurs, politie, bewoners, stadsbeheer/onderhoud, jongeren/sociaal werkers, buurtbeheerders, lokale bedrijven, enz.



- Samen signaleert en prioriteert men de belangrijkste veiligheidsproblemen in een stad, buurt of plek, analyseert die goed om met een bewezen effectieve en efficiënte aanpak de problemen aantoonbaar (*evidence based/evidence informed*) op te lossen of te verminderen (plan-do-check-act) [3].
- Het is dus een organische aanpak die zich aanpast aan de lokale situatie en de deelnemende belanghebbenden, waaronder bewoners/gebruikers.

De afko-soep

Er bestaat een enorm aantal afkortingen voor de term Veilig Ontwerp en Beheer: SbD: Security by Design (EU) of Secured by Design (UK), CPTED: Crime Prevention through Environmental Design, CP-UDP: Crime Prevention through Urban Design and Planning (ook Planning and Design or Planning, Design and Management), DAC: Design Against Crime, SCP: Situational Crime Prevention, DfS: Design for Security, DOC: Designing Out Crime, DS: Defensible Space, UPDM-US: Urban Planning, Design and Management for Urban Security. En dan leest best de terminologie van CEN (zonder afko): Crime Prevention through building design, urban planning and city maintenance.



Dit laat al zien dat enige standaardisering nuttig zou kunnen zijn, vooral voor ontwerpers, architecten, planners en adviseurs die vaak ook internationaal werken. In dit opzicht is de recente wereldwijde ISO-norm heel handig, want ISO 22341:2021 definieert CPTED (Crime Prevention through Environmental Design) en benoemt de belangrijkste principes daarvan. CPTED is de naam die wereldwijd het meest wordt gebruikt en die ook in Europa steeds meer ingang vindt mede op basis van officiële Europese normen als CEN TS 14383-2:2022 (en de hele set van normen uit de 14383 serie) [4].

Samenwerken als een orkest



Samenwerken als partners in een lokaal integraal veiligheidsbeleid klinkt vrij eenvoudig: een fijnbesnaard orkest waarin stedenbouwkundigen, ontwerpers en managers (de violen) hun optreden synchroniseren met politie en justitie (drums en bassen), de school/het jeugdwerk (fluiten) en bewoners/bedrijven (celli). Nu heeft elk orkest een dirigent nodig, een regisseur. Lokale autoriteiten kunnen deze rol goed spelen; de burgemeester is een optie of de driehoek, maar ook andere belanghebbenden of een externe deskundige (gecertificeerde CPTED experts [5]) kunnen in specifieke gevallen die rol vervullen. Maar integraal samenwerken als partners impliceert ook dat er aan de tafel van de projectgroep verschillende professionele talen gesproken worden en diverse culturen en benaderingen uit systeem- en leefwereld participeren: hard/zacht, snel/langzaam, preventief/reactief. Ook is er vaak sprake van verschillende managementstijlen, planningsystemen en financiële mogelijkheden. Kortom, integraal samenwerken als partners is en blijft een enorme uitdaging. Een set van afspraken hoe je samenwerkt – een norm of standaard – komt dan goed van pas. En dat soort normen bestaat.

Wat is een norm?



Een norm is een door deskundigen opgestelde tekst waarover consensus bestaat, of het nu gaat om een testmethode of procedure, een product, een dienst of een proces (zoals kwaliteits- of risicomanagement, of een regulier CPTED-stappenproces). CEN maakt Europese normen (<https://www.cencenelec.eu/>) en ISO [6] maakt wereldwijde normen. Elk land heeft een eigen nationaal normalisatie instituut waar normen gemaakt en verkrijgbaar zijn (vaak ook in de eigen taal). In Duitsland is dat DIN, in Frankrijk AFNOR, in de UK is het BSI en in Nederland hebben we NEN in Delft (<https://www.nen.nl/>). Op die website hoef je dan alleen maar het nummer van de norm in te tikken om de normtekst te kunnen downloaden al is het vaak schrikken van de prijs.

CPTED-normen

Voor CPTED bestaan er normen voor:

- **producten:** er zijn verschillende productnormen die relevant zijn voor criminaliteitspreventie (inbraakwerende deuren en ramen [7], veilige/beveiligde beglazing, anti-ramkraaksystemen [8], openbare verlichting, anti-diefstal "startonderbrekers" [9] van voertuigen, enz;);
- **terminologie/definities:** in Europees verband werken op dit moment 15 landen aan een lijst van ongeveer 80 gestandaardiseerde definities op CPTED terrein (CEN TC325 WG 1). Deze werkzaamheden zijn eind 2023-2024 klaar en resulteren dan in weer een nieuwe Europese norm CEN EN 14383-1;
- **de belangrijkste principes en processen:** op dit terrein verscheen onlangs de nieuwe norm CEN TS 14383-2:2022 'principles and process of CPTED'.

Omdat normen vaak moeilijk leesbaar zijn, is het belangrijk ze vergezeld te doen gaan van handleidingen/handboeken en opleidingsprogramma's. In dit verband kan de opleidingshandleiding die via het EFUS project Secu4All als prototype worden beschouwd, maar er zijn meer handboeken beschikbaar [10].

**Een kort regeltje
in het
bouwbesluit,
een paar normen
en....
woninginbraken
dalen met 25%**

Normen lezen vaak moeilijk door de exacte – en formele taal, maar ze kunnen zeer effectief zijn. Neem bijvoorbeeld de enorme daling van het aantal woninginbraken in Nederland vanaf het jaar 2000. Daarbij spelen normen een cruciale rol. In het – bij de bouw van woningen verplichtende – Bouwbesluit werd in 1999 vastgelegd dat een te bouwen/renoveren woning weerstand biedt tegen inbraak. Het is een kort en simpel artikel (Art.2.215) waarbij de verdere uitwerking en detaillering wordt overgelaten aan normen die mede op Europese normen gebaseerd zijn: "Deuren, ramen, kozijnen en daarmee gelijk te stellen constructieonderdelen in een uitwendige scheidingsconstructie van een niet gemeenschappelijke ruimte,

die volgens NEN 5087 bereikbaar zou zijn voor inbraak, hebben een volgens NEN 5096 bepaalde inbraakwerendheid die voldoet aan de in de norm aangegeven weerstandsklasse 2." Zoals twee econometristen in The Economic Journal (12 mei 2011) aantoonde leidde dit tot een bewezen vermindering van het aantal inbraken (- 26%) en een positief saldo van baten die de kosten (verre) overtreffen. Dit zonder dat er sprake was van verplaatsingseffecten (naar bijvoorbeeld oudere woningen). Deze simpele regel in het Bouwbesluit en de uitwerking via normen resulteerde dus uiteindelijk in een enorme vermindering van inbraken waarbij inderdaad gold 'de cost gaet voor de baet uyt', maar uiteindelijk leidt tot een vette winst. Vergelijkbaar nuttig en effectief zijn wereldwijde normen van ISO over bijvoorbeeld kwaliteitsmanagement en risico management (ISO 9000 serie en ISO 31000 serie).

Werk in uitvoering

In Europa begon het CEN-werk rond de standaardisering van CPTED al in 1995. Het was een lange en soms vermoeiende weg om tot een Europese consensus te komen en gaandeweg werd het nog moeilijker doordat steeds meer landen zich bij deze collectieve inspanning aansloten. Maar in de loop der jaren werd een reeks normen op het terrein van criminaliteitspreventie gepubliceerd. De meest recente is CEN TS 14383-2:2022, die in december 2022 uitkwam [11].

1. Terms and definitions

(EN 14383-1:2006). Werk aan een nieuwe normtekst is in 2022 gestart door CEN TC 325 (WG1)

5. Petrol stations

(TR 14383-5: 2010)

2. Urban planning

(eerst was er ENV 14383-2:2003 die werd in 2007 vervangen door TR 14383-2:2007 en werd recent in 2022 vervangen door TS 14383-2:2022) [12]

6. Safety in schools

(TS 14383-6:2022)

3. Dwellings

(TS 14383-3:2005)

7. Facilities for public transport

(TR 14383-7:2009)

4. Shops and offices

(TS 14383-4:2006)

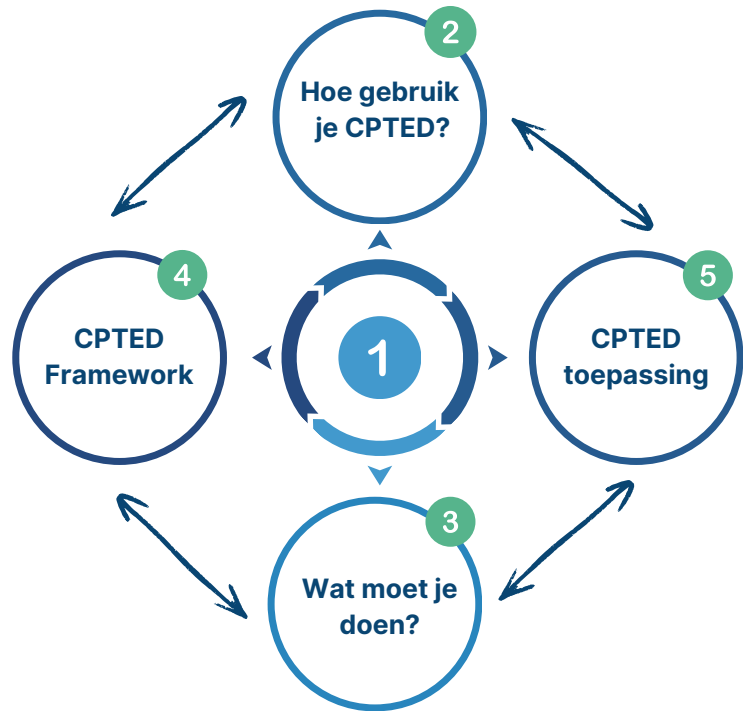
8. Protection of buildings and sites against criminal attacks with vehicles

(TR 14383-8:2009)

Een nuttige norm voor lokale & regionale overheden

De nieuwe Europese CPTED-norm CEN TS 14383-2:2022 is bijzonder nuttig voor lokale overheden bij hun inspanningen om de veiligheid in steden te verbeteren. De normtekst bestaat uit vijf hoofdonderdelen:

1. Wat is CPTED?
2. Hoe gebruik je CPTED (de 7 belangrijkste principes)?
3. Wat moet je doen? Welke CPTED-ingrediënten kan je gebruiken?
4. Van welk meeromvattend framework is sprake?
5. Hoe pas je CPTED in een specifiek ontwerp, bouw of renovatieproject toe?



Figuur 1 De nieuwe CEN CPTED standard TS 14383-2:2022; zie figuren 2 tot en met 5 voor details

2

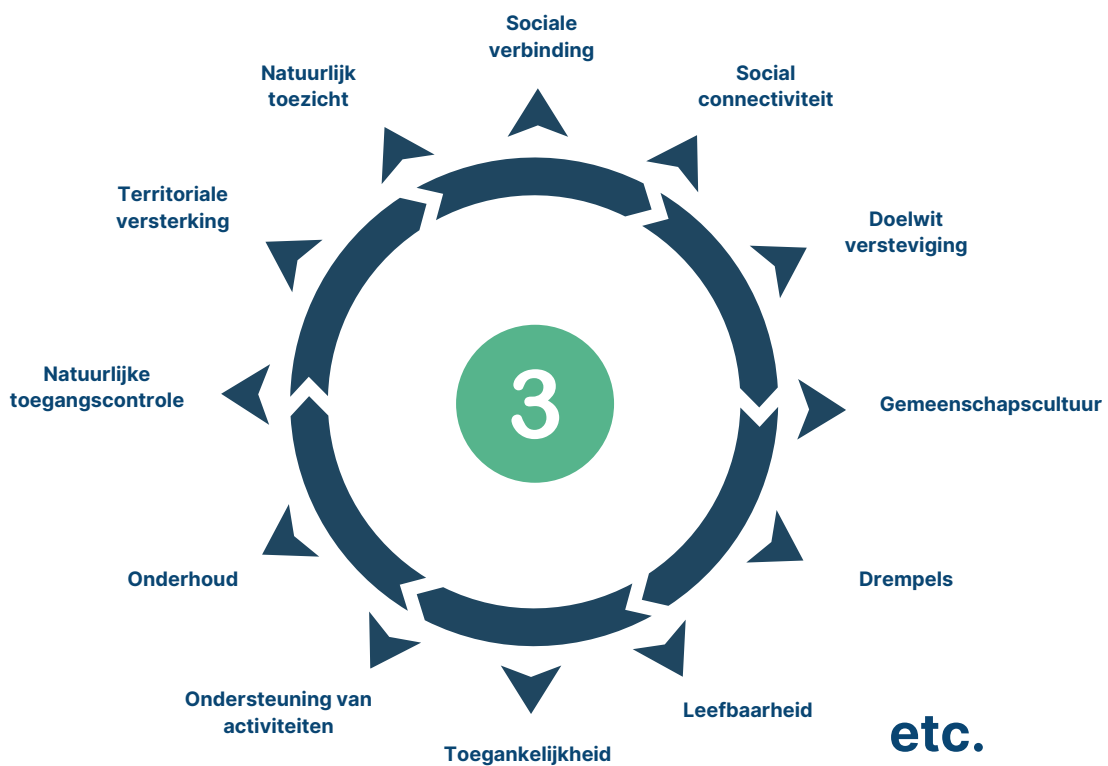


Figuur 2 De 7 "Hoe CPTED-principes toe te passen" gericht op leefbaarheid en veiligheid.

Wat CPTED is (zie de 1 middenin de bovenstaande figuur) hebben we al besproken. Daarop voortbouwend legt de nieuwe CEN norm de belangrijkste principes van CPTED uit en laat zien hoe deze toe te passen (zie hiernaast Figuur 2): Procesgericht, Stedelijke ontwikkeling ondersteunend, Inclusief, Wetenschappelijk, Evidence based, Pro-sociaal en een Focus op gedragsverandering. Als hoofddoel staat centraal: de veiligheid verhogen om de leefbaarheid (*quality of life*) te verbeteren. Kortom: meer **leefbaarheid** en **veiligheid**.



De toe te passen maatregelen zijn altijd een mix voor een specifieke context, gebouw of planningsproject. CPTED heeft echter een reeks mogelijke sociaal-fysieke/technische maatregelen die je bij een concreet ontwerp, bouw of beheer project kan toepassen. Mogelijke ingrediënten van een aanpak dus. Het zijn: Natuurlijk toezicht/ogen op straat, Territorialiteit/eigenaarschap, Toegankelijkheid/Natuurlijke toegangscontrole, Onderhoud, Sociale cohesie, Participatie, Locatie/security, Ondersteuning van publieke activiteiten, Sociale verbinding, Drempels, Leefbaarheid, etc. [13]. Zie dit als mogelijke maatregelen die op de schappen van de CPTED-supermarkt liggen en die – afhankelijk van de specifieke lokale wensen en behoeften – gebruikt kunnen worden.



Figuur 3 De mogelijke CPTED maatregelen fysiek en sociaal: de "Wat te doen CPTED-principes"



In Nederland wordt dit geheel aan ingrediënten vaak samengevat als **ZETA**: Zichtbaarheid, Eenduidigheid, Toegankelijkheid en Aantrekkelijkheid [14].

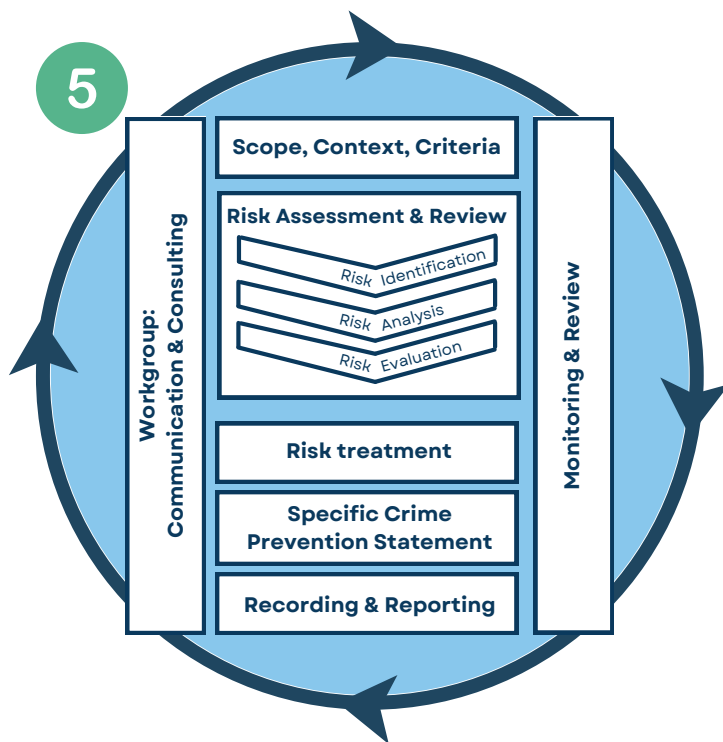
Elke context vereist een specifieke mix van maatregelen. Als zodanig kunnen de "wat te doen principes" inderdaad worden beschouwd als de producten in een CPTED-supermarkt, die de lokale partners in een specifiek bouw-, ontwerp- of beheerproject (zie figuur 5) kunnen gebruiken naar gelang van de specifieke kenmerken en context van hun ontwerp, bouw of beheer project.



De nieuwe CEN TS 14383-2:2022 beschrijft ook het algemene kader (Framework) voor een CPTED-proces op een hoger schaalniveau, dat van de hele stad/gemeente, regio, nationale staat en zelfs de Europa [15]. Dit kader lijkt op de plan-do-check-act cirkel (PDCA-Demming cirkel): Signaleren en prioriteren, Analyseren, Plannen en uitvoeren van maatregelen en Evalueren om te leren wat anders/beter kan/moet (figuur 4). Dit is een meeromvattend fundament – een rationele lerende aanpak – die vaak op een hoger politiek niveau verankerd moet zijn bijvoorbeeld in het lokaal integraal veiligheidsbeleid van de lokale driehoek (gemeente/politie/OM) en gemeentelijk beleid van openbare orde en veiligheid (OOV).



Figuur 4 Algemeen kader voor een CPTED-proces



Een ander niveau, veel dichterbij de grond, is een specifiek bouw- of planningsproject. Het kan gaan om een huizenblok, een nieuwe wijk, een nieuw sport- of uitgaansgebied, of de renovatie van een plein, boulevard of doorgaande weg. Hier herkennen we de reguliere (ISO 31000) risicomanagement aanpak met enkele toevoegingen (figuur 5):

Figuur 5 Risicomanagement aanpak voor één specifiek project/omgeving (CEN TS 14383-2:2022 gebaseerd op ISO 31000).



RISK
Identification

RISK
Analysis

RISK
Evaluation

Normen praktisch en leuk maken

In verschillende trainingen op lokaal, nationaal en ook EU-niveau hebben we de aanpak zoals hiervoor beschreven toegepast en zijn verschillende deelnemers – vaak een mix van politie, ontwerpers, stadsbeheerders, deskundigen, lokale autoriteiten – in een specifieke situatie getraind om een min of meer gestandaardiseerd CPTED proces te volgen aan de hand van de CPTED principes uit de Europese norm CEN TS 14383-2:2022.



In de praktijk: de ervaringen van Fano, Xàbia, Hannover, Riga, Parijs, Brussel, Rotterdam en Den Haag

De nieuwe CEN CPTED-norm TS 14383-2:2022 is in de praktijk getest in verschillende steden via het door Efus [16] geleide Secu4All [17]-opleidingsprogramma. Het doel van dit programma was lokale belanghebbenden op te leiden hoe zij op feiten gebaseerde ontwerp-, plannings- en beheersmaatregelen voor de veiligheid van openbare ruimten kunnen invoeren, kunnen anticiperen op potentiële ongewenste resultaten en ethische aspecten kunnen beoordelen [18].

In deze training werden – na virtueel uitgevoerde meer cognitieve cursus onderdelen – echte reële voorbeelden als casus gebruikt. Een woonwijk en sportfaciliteiten (Fano, Italië), het Centraal Station in Rotterdam, het plein bij de Europese Commissie in Brussel, een drukke boulevard (Xàbia, Spanje), een groot centraal plein met twee verdiepingen (Hannover, Duitsland), een uitgaansgebied (Riga, Letland), een groot openbaar plein (Parijs, Place de la Republique) en een regerings-/parlementscentrum (Den Haag, Nederland). In deze 6 in situ trainingen werd een gemengde groep van lokale stakeholders opgeleid om risico's, bedreigingen en kwetsbaarheden te identificeren. Men werd gevraagd concrete voorstellen en plannen te presenteren van haalbare [19] en ethisch verantwoorde oplossingen. Vervolgens moesten de deelnemers eventuele andere belanghebbenden identificeren die nodig zijn om deze oplossingen uit te voeren.

Het trainingsverloop is in feite eenvoudig, maar zeer reëel:

Trainingsverloop

1

Een groep van ongeveer 20 belanghebbenden komt samen. Bij voorkeur is dit een diverse groep qua functies: politie, planners, bewoners, gemeentelijke managers/raadsleden). De deelnemers hebben in een voorgaand virtueel deel van de cursus (blended learning) al kennis gemaakt met theorie, achtergronden en ervaringen. Ook hebben ze al de eerste droogzwem oefeningen samen gedaan.

2

De groep gaat – natuurlijk na koffie en uitleg – samen naar een specifiek (probleem)gebied/plek. Daar bekijken en bespreken ze de risico's/bedreigingen (opdracht: draag een bril met heel donkere glazen en wees een pessimist) en de positieve waarden/kansen (een lichte en optimistische bril). We gebruikten 'risicostickers/icons' die op een kaart van het gebied/de plek of een vogelvluchtfoto (gemaakt door een drone) werden geplakt.

3

Alle deelnemers gaan naar een leuke locatie, drinken nog meer koffie en bespreken de geïdentificeerde risico's/bedreigingen en waarde/kansen van het gebied/de plek. Ze schrijven opmerkingen op een grote kaart/een echte foto en gebruiken de risico/bedreiging stickers. Ze zoeken naar consensus in de diverse groep (wat is waar eigenlijk voor wie nu een serieus veiligheidsprobleem) en proberen hun eigen scan en probleemsignalering te valideren door andere/meer informatie te analyseren (politiecijfers, slachtofferenquêtes, bewoners, woningbouwverenigingen, scholen, enz.).

4

De groep – soms eerst in subgroepen – stelt prioriteiten (risicobeheer: kans x ernst gevolgen). Welke veiligheidsproblemen zijn belangrijk om aan te pakken. Het gaat daarbij om één of twee hoge prioriteiten.

5

Voor de vastgestelde prioriteiten volgt dan de vraag: Denk/brainstorm/droom over mogelijke oplossingen – maatregelen om het desbetreffende veiligheidsprobleem aan te pakken - en schrijf elke oplossing op een blad.

6

Denk na over de belanghebbenden (Stakeholders) die nodig zijn voor elke oplossing en controleer vervolgens ook de haalbaarheid van elke oplossing en de ethische gevolgen. We speelden vaak een simulatiespel door de groep te verdelen in extreem pro en extreem contra. Ieder moest dan zijn eigen standpunt verdedigen. In Italië waren we even bang dat de twee groepen elkaar echt zouden aanvliegen.

7

Tenslotte volgt dan de vraag: Vat samen en maak een definitief plan (problemen-oplossingen-stakeholders) en begin met de uitvoering van de maatregelen.

Tot slot

Het begrijpen en toepassen van normen voor criminaliteitspreventie lijkt in eerste instantie misschien nogal technisch en saai. Maar als lokale en regionale overheden stellen – of eigenlijk ‘verordonneren’ – dat een dergelijke aanpak echt nodig is en dat het handig is om samen de principes en processen te volgen zoals die zijn vastgelegd in een internationale standaard als CEN TS 14383-2:2022 , dan hebben die autoriteiten aan één kort zinnetje voldoende:

"voldoe aan CEN TS 14383-2:2022!".

Vervolgens is dan met een beetje creativiteit een echte samenwerking bij de aanpak van veiligheid en leefbaarheid in elke stad en in elke wijk en buurt mogelijk.

Bovendien leerden we dat dit in de training ook nog eens heel leuk werk was om samen aan de slag te gaan voor meer leefbaarheid en veiligheid.



Noten

[1] EU (ISF) PACTESUR project had de stad Nice als projectleider en het consortium bestond verder uit Luik/Liège (Belgium), Turijn (Italië), de Nationale Associatie van Italiaanse steden (ANCI) Piemonte, het Europese forum voor Urban Security (Efus) en de Métropole Nice Côte d'Azur. Zie ook de PACTESUR publicatie serie: <https://efus.eu/wp-content/uploads/2022/01/2019-2021-Publication-Series-EN-2.pdf>

[2] Zie ook de presentatie van Paul van Soomeren op de 'International conference Urban environment – security threat or opportunity for prevention?' Prague, Czech Republic, October 2022. De figuren in dit artikel zijn mede ontleend aan die presentatie.

[3] SAPE: samen Signaleren, Analyseren, Plan maken/uitvoeren, Evalueren. Zie ook De aanpak van onveiligheidsproblemen - van high impact crime en ondermijning tot vandalisme, straatintimidatie en onveiligheidsgevoelens onder mensen - vereist dat politie, beveiligers, gemeenten en justitie samenwerken met stedelijke beheerdiensten, stadsontwerpers (van wethouders en raadsleden tot planologen, stedenbouwkundigen en architecten) en lokale bewoners en bedrijven. Die aanpak staat in Nederland bekend als 'Veilig Ontwerp en Beheer (VOB)' (svob.nl en thoth.nl/catalogus/handboek-veilig-ontwerp-en-beheer).

[4] Verkrijgbaar (papier/download) bij NEN in Delft (<https://www.nen.nl/>).

[5] In Nederland bijvoorbeeld de RCE <https://www.svob.nl/kwaliteitskeurmerk/erkenningen/> en internationaal ICCP <https://cpted.net/ICCP> Er wordt gewerkt aan een alignement van de twee waardoor een Nederlandse RCE ook wereldwijd ICCP gecertificeerd is.

[6] ISO = International Standardisation Organisation issuing worldwide standards <https://www.iso.org/standards.html>

[7] Zoals terug te vinden in het Nederlandse bouwbesluit en het Politie Keurmerk Veilig Wonen en zeer effectief tegen woninginbraak (Van Ours, J.C. & Vollaard, B. (2011) DOES REGULATION OF BUILT-IN SECURITY REDUCE CRIME? EVIDENCE FROM A NATURAL EXPERIMENT.

[8] Zie over ram-raiding (vehicle-ramming) Karlos, V., Larcher M., Solomos G. (2017). Review on vehicle barrier protection guidance. En: Karlos V. Larcher M., Salomon G. (2018). Guideline: Selecting proper security barrier solutions for public space protection. Zie ook de nieuwe publicatie 'Security by Design: Protection of public spaces from terrorist attacks' (European Commission, Joint Research Centre (JRC): jrcpublic-spaces@ec.europa.eu en <https://counterterrorism.jrc.ec.europa.eu>.

Noten

[9] Van Ours, J.C. & Vollaard, B. (2014). The Engine Immobiliser: A Non-starter for Car Thieves. The Economic Journal, Volume 126/593, June 2016, pp.1264-1291. <https://doi.org/10.1111/ecoj.12196> See on dwellings/houses also van Ours, J.C. and Vollaard B.A. (2011) "Does regulation of built-in security reduce crime? Evidence from a natural experiment". Economic Journal, Volume 121, Issue number 552, page 485-504.

[10] Efus, Secu4All (2021). Training Manual: Training local authorities to provide citizens with a safe urban environment by reducing risks in public spaces. Zie ook de wat oudere Safepolis manual die in het Engels, Frans, Spaans en Italiaans werd uitgebracht: <http://www.costtu1203.eu/downloads/other-documents/> In Nederland wordt het Handboek Veilig Ontwerp en Beheer in diverse opleidingen gebruikt <https://thoth.nl/catalogus/handboek-veilig-ontwerp-en-beheer/>

[11] The nieuwe CEN TS 14383-2:2022 vervangt de oude TR uit 2007 en bouwt voort op ideeën over risk management (ISO 31000 series), kwaliteit management (ISO 9000 series), CPTED (ISO 22341:2021) en nieuwe aanpakken, nieuwe delicten zoals terrorisme en UN/EU documenten zoals de international classification of crime for statistical puposes (ICCS) die alle mogelijke typen criminaliteit in 24 talen definieert en codeert.

[12] We zien hier een van de nuttige en belangrijke eigenschappen van normen: ze worden eens in de zoveel tijd (verplicht) aangepast op grond van de nieuwste kennis en ervaringen.

[13] Dit woordje 'et cetera' is niet onbelangrijk, want in een specifieke context kunnen meer of andere maatregelen van belang zijn. Lokale - of CPTED-experts kunnen hierbij adviseren.

[14] Zie het Handboek Veilig Ontwerp en Beheer (<https://thoth.nl/catalogus/handboek-veilig-ontwerp-en-beheer/>).

[15] CEN-normen gelden breder dan alleen de EU. In totaal zijn 34 landen bij CEN aangesloten. Naast de EU bijvoorbeeld ook Zwitserland, Noorwegen, IJsland, het Verenigd Koninkrijk en Turkije; <https://standards.cencenelec.eu/dyn/www/f?p=CEN:5>

Paul van Soomeren

pvansoomeren@DSP-groep.nl



See also <https://www.dsp-groep.eu/>
and <https://www.disss.eu/>

Vivian Gravenberch

viviangravenberch@disss.eu



See <https://www.disss.eu/>